

PROGRAM FUNKCJONALNO – UŻYTKOWY

CZEŚĆ OPISOWA

Nazwa przedmiotu zamówienia: **Budowa parku rekreacji w miejscowości Sulów**

Adres: miejscowość Sulów działka nr 144/58 w obrębie 5 Sulów

- **Cześć A: projekt i wykonanie robót**
- **Cześć B : Wymagania ogólne**

Nazwa i kody wspólnego Słownika Zamówień (CPV):

71355000-1	Usługi pomiarowe
71320000-7	Usługi inżynierskie w zakresie projektowania
45230000-8	Roboty budowlane w zakresie dróg
45232130-2	Roboty budowlane w zakresie rurociągów do odprowadzania wody burzowej

Zamawiający: Gmina Rzepin

ul. Plac Ratuszowy 1

69-110 Rzepin

Luty 2021 r.

Część A: projekt i wykonanie robót budowlanych

A. Część opisowa

1. Opis ogólny:

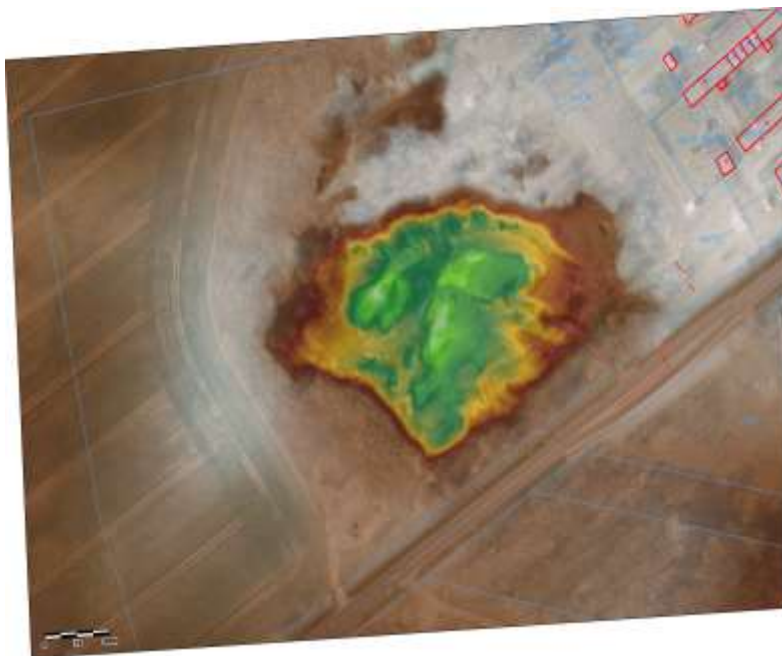
1.1. Przedmiotem zamówienia jest zaprojektowanie, a następnie wykonanie robót, związanych z Budową parku rekreacyjnego w miejscowości Sułów .

1.2. W ramach zadania należy:

- dokonać inwentaryzacji stanu istniejącego,
- wykonać wymagane pomiary i badania konieczne do opracowania rozwiązań projektowych
- opracować dokumentację projektową na podstawie załączonej koncepcji programowej – projekt zagospodarowania (projekt budowlano – wykonawczy),
- opracować materiały do uzyskania stosowanych uzgodnień pozwoleń, zezwoleń, zatwierdzeń, zgłoszeń do właściwych organów lub instytucji,
- opracowanie projektu organizacji ruchu na czas prowadzenie robót w zakresie ewentualnej przebudowy zjazdu z drogi wojewódzkiej.
- uzyskać decyzję administracyjną umożliwiającą wykonanie robót budowlanych (lub dokonanie zgłoszenia wykonania robót w zależności od sytuacji),
- wykonać wszelkie roboty budowlane zgodnie z zatwierdzonym projektem budowlano – wykonawczym,
- sporządzić dokumentację powykonawczą i przekazać ją Inwestorowi,

1.3. Stan istniejący

Teren działki nr 144/58 w 5 Obrębie Sułów jest terenem gruntowym, przy czym w 60% działki występuje wyrobisko o różnicy poziomów względem drogi wojewódzkiej nr 137 w zakresie od 3,0 do 9,0 m. rzędne istniejące plasują się od 62 mnpm do 73 mnpm. Do zakresu działki istnieje możliwość komunikacji poprzez istniejący wjazd z drogi wojewódzkiej nr 137.



Rys. widok w układzie hipsometrii WMS

1.4. Opis rozwiązania projektowego

Pożądane parametry techniczne toru wewnętrznego :

- szerokość 7,0 m ciąg główny ,
- kategoria ruchu - KR 1,
- nawierzchnia z masy mineralno bitumicznej AC5S nawierzchnia w kolorze niebieskim na bazie barwnika i emulsji asfaltowej kolorowej,
- pochylenie poprzeczne toru – wg rysunku D-4
- wypełnienie wewnętrzne z masy mineralno bitumicznej AC5S nawierzchnia w kolorze czerwonym na bazie barwnika i emulsji asfaltowej kolorowej
- ograniczenie nawierzchni zewnętrznej z obrzeża betonowego 30x8 cm
- Długość toru - 200,0m /dł. mierzona 0.5m od krawędzi wew. toru/,

Pożądane parametry techniczne toru zewnętrznego :

- szerokość 8,0 m ciąg główny ,
- kategoria ruchu - KR 1,
- nawierzchnia z masy mineralno bitumicznej AC5S,
- pochylenie poprzeczne toru – od 0% do 2% na łukach
- ograniczenie toru zewnętrzne i wewnętrzne poprzez obrzeże betonowe 30x8 cm
- Długość toru – min 500,0m nie więcej niż 550 m /dł. mierzona 0.5m od krawędzi wew. toru/,

Szacunkowy zakres przewidywanych robót obejmujący przedmiot zamówienia:

Roboty ziemne - zasypywanie z wyrównaniem niecki roboty	m3	41 735,00
Koryta wykonywane z profilowaniem i zagęszczeniem podłoża w gruncie kat. II-IV, głębokość koryta śr. 10 cm, z odwozem gruntu na składowisko Wykonawcy (utyliczacja)	m ²	4 300,00
Podbudowa zasadnicza z z kruszywa łamanego stabilizowanego mechanicznie o uziarnieniu 0/31,50- grubość warstwy po zagęszczeniu 15 cm; lub podbudowa z betonu C8/10 gr. 15 cm stabilizowana mechanicznie	m ²	7 450,00
Wykonanie warstwy stabilizowanej cementem 1,5 Mpa (materiały po stronie wykonawcy z dowozu) gr. 10 cm	m ²	2 100,00
Oczyszczenie i skropienie mechaniczne warstw nie bitumicznych	m ²	7 450,00
Warstwa ścieralna z betonu asfaltowego AC 5S (kolor niebieski) - grubość warstwy po zagęszczeniu 4 cm; transport do miejsca wbudowania	m ²	1 400,00
Warstwa ścieralna z betonu asfaltowego AC 5S (kolor czerwony) - grubość warstwy po zagęszczeniu 4 cm; transport do miejsca wbudowania	m ²	1 250,00
Warstwa ścieralna z betonu asfaltowego AC 5S (kolor czarny) - grubość warstwy po zagęszczeniu 4 cm; transport do miejsca wbudowania	m ²	4 300,00
Wykonanie kanalizacji z rur kanalizacyjnych PP SN12 o śr. 160 mm	m	100,00

Wykonanie kanalizacji z rur kanalizacyjnych PP SN12 o śr. 250 mm	m	25,00
Studnie betonowe z kręgów betonowych w gotowym wykopie - średnica 1200 mm, z betonu wibroprasowanego, C35/45 wodoszczelnego, W8, mrozoodpornego, łączonych na uszczelkę	szt.	2,00
Studzienki ściekowe uliczne betonowe o śr. 500 mm z osadnikiem H=0,8m	szt.	4,00
Ułożenie krawężnika betonowego 30x15 cm na ławie betonowej z oporem i 15x22 cm	m	50,00
Ułożenie nowego obrzeża chodnikowego 30x8 cm	m	1 800,00
Wykonanie kanału technologicznego fi 110 mm wraz ze studzienkami połączeniowymi (Układanie rur ochronnych DVK o średnicy do 110 mm w wykopie - rury DVK110)	m	788,0
Wykonanie zbiornika retencyjnego	kpl	1,0
Wykonanie trybun	kpl	1,0

Opis rozwiązań w planie:

Koncepcja programowa przewiduje wykonanie parku rekreacji w miejscowości Sulów składającego się z dwóch torów do jazdy na rolakach wykonanych z masy mineralno bitumicznej AC5S.

Tor wewnętrzny wykonany z masy mineralno bitumicznej AC5S nawierzchnia w kolorze niebieskim na bazie barwnika i emulsji asfaltowej kolorowej z wewnętrznym boiskiem wielofunkcyjnym z masy mineralno bitumicznej AC5S o nawierzchni w kolorze czerwonym na bazie barwnika i emulsji asfaltowej kolorowej. Tor wewnętrzny ma założone spadki na łukach wykazane w załączniku graficznym D-4. Dla łuków zastosowano promień o R-13,0 m liczony do wewnętrznej krawędzi toru. Szerokość toru ustala się na 7,0 m z opaską wewnętrzną o szerokości 0,5m. Po zewnętrznej toru w oddaleniu od 3,0 m do 6,0 m wokół tory należy ułożyć kanał technologiczny o przekroju min 110 mm (Układanie rur ochronnych DVK o średnicy do 110 mm w wykopie - rury DVK110) w miejscach załamania należy zastosować studzienki montażowe (SK-1) jednak z częstotliwością nie mniejszą niż studzienka na każde 50 m długości kanału. Przedmiotowy kanał zewnętrzny połączyć z przepustem pod torem zgodnie z rysunkiem D-4. W ramach zadania należy przewidzieć odwodnienie toru wewnętrznego oraz boiska wielofunkcyjnego (może być poprzez zastosowanie systemu odwodnienia liniowego na krawędziach boiska) i odprowadzenie wód do planowanego zbiornika retencyjnego.

Tor zewnętrzny wykonany z masy mineralno bitumicznej AC5S kolor czarny posiada szerokość 8,0 m i ograniczony ma być obrzeżem betonowym 30x8 cm. Po wewnętrznej toru w oddaleniu od 3,0 m do 6,0 m wokół tory należy ułożyć kanał technologiczny o przekroju min 110 mm w miejscach załamania należy zastosować studzienki montażowe jednak z częstotliwością nie mniejszą niż studzienka na każde 50 m długości kanału. Spadki toru przewidziano na poziomie od 0% do 2% (spadek poprzeczny na łukach do wewnętrznej łuku).

Przewidywany zbiornik retencyjny ma działanie odparywujące. Ma być dodatkowym zagospodarowaniem terenu z wodą stojącą (w zakres należy zastosować odpowiednie uszczelnienie dla zapobiegania nadmiernego odprowadzenia wód w grunt). Minimalny wymiar zbiornika to 50x30 m. Skarpy zbiornika mają być umocnione płytami wielotworowymi (głębokość uzależniona od posadowienia rur odpływowych z sieci odwadniającej).

Przed wykonaniem robót nawierzchniowych występuje konieczność przeprowadzenia niwelacji terenu dla uzyskania rzędnych wymaganych na poziomie 69 mnpm jednak dla toru

wewnętrznego ze względu na nachylenie poprzeczne łuków poziomych może nastąpić odstępstwo o $\pm 1,5$ m (tor wyniesiony ponad grunt lub zagłębiony poniżej). Niwelację można przeprowadzić również przy przesunięciach mas ziemnych na miejscu z wykorzystaniem całego terenu działki 144/58 i gruntu dowożonego z zewnątrz.

Całość terenu objętego robotami w ramach robót wykończeniowych ma być zahumusowana i obsiana (mieszanka traw uniwersalnych). Zakres robót objętym opracowaniem ma mieścić się w ograniczeniu oznaczonym zieloną linią na załączniku D-1.

1.5. Orientacyjne wytyczne do projektowania

- wymaga się zachowania warunków wynikających z obowiązujących przepisów prawnych,
- dla torów zastosować Regulacje FIRS – Międzynarodowej Federacji Sportów Wrotkarskich

1.6 Rodzaje robót występujących w części zamówienia

- roboty przygotowawcze,
- zabezpieczenie lub przebudowa uzbrojenia obcego (sieci telekomunikacyjnej, gazowej, energetycznej itp.) na podstawie uzgodnień z właściwymi właścicielami sieci,
- wykonanie badań polowych w terenie,
- wykonanie robót nawierzchniowych,
- oznakowanie tymczasowe i docelowe,
- uporządkowanie placu budowy,
- roboty wykończeniowe w tym również zagospodarowanie otoczenia w formie humusowania i wysiania nasion traw.

2. Opis szczegółowy

Program funkcjonalny określa wymagania, dotyczące zaprojektowania, realizacji, odbioru i przekazania w użytkowanie wszystkich elementów obiektu. Wykonawca podejmujący się realizacji przedmiotu zamówienia zobowiązany jest do:

- a) Uzyskania mapowych podkładów geodezyjnych (do celów projektowych), umożliwiających realizację zadania.
- b) Przedstawienia koncepcji realizacji robót i ich skróconego zakresu rzeczowego do zaakceptowania przez merytoryczne Wydziały Zamawiającego
- c) Opracowania dokumentacji projektowej dotyczącej zadania wg wymagań, obowiązujących przepisów i norm powołanych w PFU. Projekt budowlano - wykonawczy musi być uzgodniony z merytorycznymi Wydziałami Zamawiającego i opatrzony klauzulą kompletności zawierającą oświadczenie, że został wykonany zgodnie z umową, przepisami techniczno – budowlanymi, normami i wytycznymi w tym zakresie. W zakresie wykonania przewiduje się wykonanie co najmniej 4 egz. Dokumentacji budowlano wykonawczej lub oddzielnie Projektu budowlanego 4 egz. I dokumentacji wykonawczej 4 egz.
- d) Przygotowania dokumentacji w celu zgłoszenia robót budowlanych lub uzyskania pozwolenia na budowę wg wymagań obowiązujących przepisów.
- e) Uzyskania na podstawie upoważnień otrzymanych od Zamawiającego.
 - skutecznego zgłoszenie robót budowlanych albo uzyskania pozwolenia na budowę
 - zawiadomienie stosownych organów o zamiarze przystąpienia do robót budowlanych.

- zawiadomienia innych organów, jeżeli jest to konieczne
- f) Zrealizowania robót w oparciu o dokumentację projektową po wytyczeniu robót w terenie przez uprawnionego geodetę Wykonawcy.
- g) Prowadzenie dziennika budowy jeżeli jest wymagany.
- h) Przygotowanie rozliczenia końcowego robót.
- i) Sporządzenia inwentaryzacji geodezyjnej powykonawczej i zgłoszenie zmian w Ośrodku Dokumentacji Geodezyjnej.
- j) Sporządzenie dokumentacji powykonawczej (również w formie cyfrowej w formacie PDF i DGN(DWG lub DXF)).
- k) Przekazanie zrealizowanych obiektów Zamawiającemu.

Realizacja powyższego zakresu zamówienia winna być wykonana w oparciu o obowiązujące przepisy przez Wykonawcę posiadającego stosowne doświadczenie i potencjał wykonawczy oraz osoby o odpowiednich kwalifikacjach i doświadczeniu zawodowym.

3. Wymagania Zamawiającego w stosunku do przedmiotu zamówienia

3.1. Wymagania techniczne

3.1.1. Przygotowanie terenu budowy

Wykonawca jest zobowiązany do zorganizowania zaplecza i ustawienia tablic informacyjnych. Rozpoczęcie robót wymagać będzie wykonania prac przygotowawczych, typu prace pomiarowe, prace rozbiórkowe itp., które wynikać będą z rozwiązania projektowego, oraz zabezpieczenie placu budowy przez możliwością poruszania się osób trzecich (nieuprawnionych do wchodzenia na teren budowy).

3.1.2. Roboty ziemne

Roboty ziemne prowadzić należy w sposób nie powodujący zanieczyszczenia terenów okalających (przyległych do terenu budowy). Miejsce odkładania mas ziemnych i humusu ustala swoim staraniem Wykonawca i ponosi koszty z tym związane. Wszelkie roboty nasypowe mają być prowadzone zgodnie ze sztuką budowlaną z warunkiem uzyskania odpowiednich współczynników zagęszczenia I_s dla odpowiednich warstw nasypowych.

3.1.3. Roboty nawierzchniowe i odwodnienie

W projekcie ująć roboty nawierzchniowe na całym obszarze opracowania posiłkując się załączoną koncepcją programową. W ramach zadania należy przewidzieć odwodnienie toru wewnętrznego oraz boiska wielofunkcyjnego (może być poprzez zastosowanie systemu odwodnienia liniowego na krawędziach boiska) i odprowadzenie wód do planowanego zbiornika retencyjnego.

3.1.4. Wykończenie

Roboty wykończeniowe obejmować będą co najmniej uporządkowanie miejsc prowadzonych robót, uregulowanie skarp, wykonanie wierzchniej warstwy z ziemi urodzajnej wygrabienie terenu przyległego i obsianie mieszkanką traw.

3.1.5. Założenia realizacyjne

Wykonawca opracuje harmonogram wykonania poszczególnych elementów robót wraz z projektami. Szczegółowy harmonogram robót powinien być zgodny z ramowymi założeniami przedstawionymi w ofercie oraz kosztorysie ofertowym.

3.2. Wymagania materiałowe

Wykonawca będzie stosował tylko te materiały, które spełniają wymagania ustawy Prawo Budowlane, są zgodne z polskimi normami przenoszącymi europejskie normy zharmonizowane oraz posiadają wymagane przepisami atesty i certyfikaty.

Za spełnienie wymagań jakościowych dotyczących materiałów ponosi odpowiedzialność Wykonawca.

Dla zachowania powyższego Wykonawca każdorazowo dokonywać będzie zgłoszenia materiału przewidzianego do wbudowania celem uzyskania akceptacji Zamawiającego.

3.3. Wymagania dotyczące opracowań projektowych załączonych do oferty

3.3.1. Część techniczna

Wykonawca przedkłada jako załącznik do oferty opis wszystkich robót zgodny z wymogami niniejszego programu oraz wstępny harmonogram robót. Informacje do oferty są przedkładane w formie opisów, obliczeń, rysunków, schematów.

3.3.2. Część ekonomiczna

Wykonawca przedkłada ofertę cenową na wykonanie całości zamówienia zgodnie z opisem Programu Funkcjonalno - Użytkowego. Przedstawiona cena jest ceną ryczałtową. Rozliczenie zakresu odbędzie się zgodnie z programem funkcjonalno użytkowym z podziałem na dokumentację i wykonanie robót budowlanych.

4. Wymagania Zamawiającego w stosunku do przedmiotu zamówienia

4.1. Przygotowanie terenu budowy

- Wykonawca wykona wszystkie roboty w oparciu o dokumentację projektowo-wykonawczą, projekt budowlany, warunkami pozwolenia na budowę oraz przepisami.
- W przypadku uszkodzenia dróg dojazdowych do miejsca robót, należy przewidzieć w cenie oferty przywrócenie ich do przejezdności.

4.2. Instalacje

Wykonawca wykona zabezpieczenie lub przełożenie wszelkich istniejących urządzeń obcych w strefie robót w uzgodnieniu i pod nadzorem właściwych Zarządców i na własny koszt.

B. Część informacyjna

1. Dokumenty potwierdzające zgodność zamierzenia budowlanego z wymaganiami wynikającymi z odrębnych przepisów

Wykonawca będzie wykonywać wszystkie roboty w oparciu o dokumentację projektową. Wykonawca uzyska wszelkie dokumenty potwierdzające zgodność zamierzenia budowlanego z wymaganiami wynikającymi z odrębnych przepisów.

2. Oświadczenia Zamawiającego stwierdzające jego prawo do dysponowania nieruchomością na cele budowlane

Zamawiający posiada prawo do dysponowania terenem objętym zakresem robót.

W przypadku wyjścia poza istniejący pas własności, Wykonawca pozyska wszelkie decyzje i uzgodnienia, oraz wszelkie materiały do ich pozyskania, umożliwiające wejście w teren dla wykonania robót. Prace te Wykonawca wykona na własny koszt.

3. Wymagania dotyczące zawartości dokumentacji projektowej Wykonawcy

Po podpisaniu umowy Wykonawca opracuje dokumentację projektową obejmującą wszystkie branże wchodzące w skład przedmiotowej przebudowy, w tym branżę drogową, projekt organizacji ruchu na czas prowadzenia robót, jak również opracowania zabezpieczeń lub przebudów wynikających z uzgodnień z właścicielami obiektów i sieci których Zamawiający nie jest właścicielem. Dokumentacja winna składać się z następujących opracowań projektowych:

3.1. Projekty budowlano – wykonawcze

Należy wykonać oddzielnie dla każdej branży i powinny zawierać co najmniej:

- opis techniczny określający konieczne dane wynikające ze specyfiki, charakteru i stopnia skomplikowania przebudowy (remontu), wyniki badań geotechnicznych podłoża, wyniki obliczeń konstrukcyjnych,
- część rysunkową zawierającą rozwiązania sytuacyjne, profile, charakterystyczne przekroje, szczegóły rozwiązań, układ sieci i przewodów uzbrojenia terenu – urządzenia obce,
- analizę i rozwiązanie problemów odwodnienia,
- projekt zagospodarowania terenu
- przedmiar robót zawierający zestawienie ilościowe robót w porządku technologicznym, kosztorys inwestorski,
- specyfikacje techniczne wykonania i odbioru robót budowlanych powiązane z przedmiarem,
- inne dokumenty przewidziane w ramach obowiązujących przepisów.

3.2. Projekt organizacji ruchu na czas prowadzenia robót

Należy przygotować Projekt organizacji ruchu na czas prowadzenia robót w przypadku konieczności wejścia w pas drogi wojewódzkiej. Dokument musi być zaopiniowany i zatwierdzony przez instytucję odpowiedzialną do danego zakresu dróg.

3.3. Materiały do zgłoszenia zamiaru wykonania robót budowlanych lub uzyskania pozwolenia na budowę i innych zezwoleń

Wykonawca przygotowuje odpowiednie materiały i uzyska przyjęcie przez właściwy organ zgłoszenia zamiaru wykonania robót budowlanych lub uzyska pozwolenie na budowę dla robót

objętych Zamówieniem. Materiały formalne niezbędne do wystąpienia ze zgłoszeniem robót budowlanych lub wnioskiem o uzyskanie pozwolenia na budowę winny odpowiadać wymaganiom ustawy prawo budowlane.

Wykonawca ponadto opracuje dokumentację dendrologiczną, który posłuży mu do uzyskania zezwolenia na usunięcie drzew kolidujących z przebudową (o ile potrzeba).

Nie wyklucza się potrzeby realizacji innych dodatkowych opracowań.

Akceptacja projektu przez Zamawiającego nie zwalnia Wykonawcy z odpowiedzialności za błędy projektowe lub niezgodność projektu ze stanem istniejącym. Przed realizacją robót w terenie na podstawie projektów Wykonawca winny jest uzyskać stosowne pozwolenia, zezwolenia, zatwierdzenia.

3.4. Ustalenia wyjściowe

Wszystkie wymagane materiały wyjściowe, uzgodnienia, decyzje, mapy geodezyjne itp. Wykonawca pozyskuje własnym staraniem. W razie potrzeby wystąpi do Zamawiającego o udzielenie stosownych upoważnień. Wykonawca dołączy do projektu oświadczenie, że jest on wykonany zgodnie z umową, obowiązującymi przepisami, normami i wytycznymi oraz że został wykonany w stanie kompletnym z punktu widzenia celu któremu ma służyć.

Wymagane jest także opracowanie staraniem Wykonawcy wymaganych dokumentacji dla organizacji placu budowy oraz projektów organizacji ruchu dla prowadzenia robót na poszczególnych etapach.

Kompletne opracowania projektowe przed rozpoczęciem prac budowlanych muszą być opiniowane przez właściwe Wydziały Zamawiającego.

3.5. Inne ustalenia

- Specyfikacje techniczne, konstrukcja nawierzchni i technologia robót muszą być zaakceptowane przez Zamawiającego.
- Grunt pochodzący z prac budowlanych, odpady i nadmiar materiałów z rozbiórki nie nadających się do wbudowania przechodzą na własność Wykonawcy i należy je usunąć z terenu budowy oraz postąpić z nimi zgodnie z ustawą o odpadach. Odzyski materiałów z rozbiórek (bruk) należy przekazać za potwierdzeniem odbioru do Gminy Rzepin, przy czym o ich ponownej przydatności zadecyduje Zamawiający. Odzyski zakwalifikowane przez Zamawiającego jako odpady przechodzą również na własność wykonawcy i podlegają utylizacji.

4. Przepisy prawne i normy związane z projektowaniem i wykonaniem zamierzenia budowlanego

- Ustawa z dnia 07.07.1994r. prawo budowlane (t.j. Dz.U. 2020.1333 ze zm.)
- Rozporządzenie Ministra Infrastruktury z dnia 2.09.2004 r. w sprawie szczegółowego zakresu i formy dokumentacji projektowej, specyfikacji technicznych, wykonania i odbioru robót budowlanych oraz programu funkcjonalno - użytkowego.(t.j. Dz.U.2013.1129 ze zm.).

5. Wytyczne i Instrukcje

- dla torów zastosować Regulacje FIRS – Międzynarodowej Federacji Sportów Wrotkarskich

Część B: Wymagania szczegółowe

1. Ustalenie wyceny robót

Wykonanie robót budowlanych i oddanie do użytku przedmiotu zamówienia musi być zrealizowane zgodnie z przepisami ustawy z dnia 7 lipca 1994 r. Prawo Budowlane (t.j. Dz.U. 2020.1333 ze zm.), jak również z wszystkimi aktami prawnymi właściwymi w przedmiocie zamówienia, z przepisami techniczno – budowlanymi, obowiązującymi normami, wytycznymi oraz zasadami najnowszych rozwiązań technicznych.

W celu oszacowania i wyceny zakresu robót dla potrzeb sporządzenia oferty należy kierować się:

- wynikami wizji terenowych i inwentaryzacji własnych,
- wynikami opracowań własnych,
- zapisami niniejszego programu funkcjonalno – użytkowego.

Minimalny obszar obejmujący realizację zadania wynika z załączonej koncepcji programowej (projekt zagospodarowania), przy czym szczegółowe rozwiązania wpływające na zwiększenie zakresu i ilości robót stanowią ryzyko Wykonawcy i nie będą traktowane jako roboty dodatkowe. Załączona koncepcja ma charakter wyłącznie poglądowy w celu określenia orientacyjnego zakresu przestrzennego robót.

2. Płatności

Podstawą płatności dla opracowań projektowych i robót budowlanych wycenionych ryczałtowo jest wartość (kwota) podana przez Wykonawcę w ofercie.

Kwota ryczałtowa uwzględniać będzie wszystkie czynności, wymagania i badania, składające się na wykonanie zamówienia.

Płatność odbywać się będzie na podstawie faktury wystawionej po podpisaniu przez Zamawiającego Protokołu. Zamawiający dopuszcza częściowe fakturowanie zadania na podstawie protokołów odbioru robót oraz fakturowanie opracowań projektowych po ich zatwierdzeniu przez Zamawiającego. Przedmiotem faktury częściowej może być fakt zakończenia i odebrania części zamówienia zgodnie z poniższymi zasadami.

Ustala się następujące etapy zapłaty za wykonane prace:

- pierwsza płatność w wysokości określonej ofertą za wykonanie dokumentacji projektowej,
- druga płatność w wysokości uzależnionej od zawansowania robót potwierdzonej przez zamawiającego (lub osoby upoważnionej) odzwierciedlonej w protokole odbioru częściowego jednak nie częściej niż 1 raz na miesiąc.

3.1. Inne wymagania dla dokumentacji projektowej Wykonawcy i robót budowlanych.

3.1.1 Wymagane terminy

Wykonawca sporządzi szczegółowy harmonogram wykonania poszczególnych opracowań projektowych, uzyskania poszczególnych opinii, uzgodnień i decyzji oraz wykonania robót budowlanych. Termin na realizację niniejszego zadania tj. **7 miesięcy od dnia podpisania umowy** – obejmuje zakończenie całości robót budowlanych i przekazanie zrealizowanych

obiektów do eksploatacji.

3.1.2. Raportowanie

Wykonawca jest zobowiązany do przekazywania comiesięcznych raportów z rzeczywistego postępu prac zarówno w fazie projektowej jak i na etapie wykonawstwa robót. Raporty będą przekazywane do 15 dnia danego miesiąca.

3.1.3. Ilość egzemplarzy opracowań projektowych i powykonawczych

- projekty budowlano – wykonawcze 4 egz.
- pozostałe opracowania projektowe (Kosztorysy , Specyfikacje, Organizacje ruchu itp.) 4 egz.

W/w wymienione egzemplarze dotyczą tylko materiałów przekazywanych do inwestora.

Ponadto Wykonawca sporządzi taką ilość egzemplarzy poszczególnych opracowań projektowych, jaka jest potrzebna do uzyskania wymaganych opinii, uzgodnień i decyzji. Oprócz wersji papierowej Wykonawca prześle również opracowania projektowe w wersji cyfrowej w formacie PDF i DGN lub DWG, DXF (1 egz.).

Opracowania i przedstawienia Zamawiającemu do zatwierdzenia specyfikacji technicznych wykonania i odbioru robót budowlanych sporządzonych na podstawie ogólnych specyfikacji technicznych z uwzględnieniem wymagań na wszystkie rodzaje projektowanych robót - 3 egz dokumentacji w formie papierowej i 1 kpl. dokumentacji na nośniku cyfrowym CD (format PDF)

Do odbioru końcowego Wykonawca robót prześle Zamawiającemu 3 egz. dokumentacji powykonawczej z naniesionymi zmianami oraz 1 kpl. dokumentacji powykonawczej na nośniku cyfrowym CD wraz z badaniami i inspekcją TV sieci (formaty DGN lub DWG, DXF i PDF). Inwentaryzacja geodezyjna sieci kanalizacji deszczowej obejmuje również wykonanie kart studni.

Tabela rodzaju robót, przewidywane koszty:

<i>L.p.</i>	<i>Rodzaj robót</i>
1	2
1	Wykonanie kompletnego projektu budowlanego wraz z uzyskaniem stosownych uzgodnień i pozwoleń
2	Budowa parku rekreacji w miejscowości Sułów